

COMESTERO Group

Clone5 1.0

***MANUALE
D'UTENTE***

Capitolo I

1 - Introduzione

Il presente manuale descrive CLONE5, il programma per la gestione e configurazione del validatore elettronico RM5 di produzione della Società COMESTERO Group.

1.1 Configurazione :

Requisiti Minimi

- 1 PC compatibile equipaggiato con:
- processore PENTIUM o compatibile
- 64 MB di ram
- 1 Scheda grafica 800x600 256 colori.
- 1 lettore CD

Requisiti Raccomandati

- 1 PC compatibile equipaggiato con:
- processore PENTIUM o compatibile
- 128 MB di ram
- 1 Scheda grafica 800x600 256 colori
- 1 lettore CD-ROM
- 1 Scheda Audio
- 1 Accesso ad Internet.

2 - Installazione

2.1 Automatica

Accendere il computer ed inserire il CD-ROM nel lettore per CD. Dopo alcuni secondi verrà avviata l'installazione automatica e seguire quindi le istruzioni che compariranno sullo schermo. Se ciò non accade precedere con l'installazione manuale descritta di seguito.

2.2 Manuale

Accendere il computer ed inserire il CD-ROM nel lettore per CD. Fare click sul pulsante di « Start » nella barra del menù di avvio e selezionare « Esegui ». Nel campo « Apri », digitare « X:\Setup », dove X rappresenta la lettera del vostro lettore per CD, quindi fare click su « Ok ». Seguire le istruzioni che appariranno sullo schermo.

3 - Parametri

I parametri Vi permettono di fissare il comportamento di alcune opzioni del programma. Per attivarli o disattivarli cliccare sullo schermo di avvio (Figura 2) il menu « Parametri ».

3.1 Suono

Disattivare questa opzione se voi preferite non ascoltare il suono di inizio e conferma dell'analisi del pezzo.

3.2 Aggiustamento automatico

Questa opzione fissa il comportamento di default del caso di selezione « Con correzione ». Vedere **Capitolo II 2 Controllo**.

3.3 Scrittura diretta

Questa opzione permette di aggiustare un tasto nella finestra di calibrazione. Questo tasto permette la registrazione immediata nella gettoniera dei valori dei pezzi in corso di taratura.

3.4 Lingua

Questa opzione Vi permette di scegliere la lingua di default del programma.

4 - Inizio

Fare click sull'icona « Clone5 » sul desktop o dal menù « Programmi » per eseguire il programma.

All'avvio il programma cerca nell'ordine :

1. La presenza di un validatore e, se trovato, seleziona automaticamente il numero della porta usata.
2. Il parametro indica il numero della porta in uso¹.
3. Nel caso nessuna delle due abbia successo il programma proporrà la scelta di un port tra quelli disponibili nel computer in uso. (Figura 1)



FIGURA 1

In questo caso voi dovreste indicare il port che intenderete usare, ovvero quello al quale avrete connesso il validatore. Il pulsante «Uscita» vi permette di uscire dal programma.

Il nome del port usato sarà mostrato sulla barra del titolo nella finestra di presentazione (Figura 2).

¹ ComX dove X rappresenta il numero della porta selezionata.



FIGURA 2

Una volta che il port è stato selezionato il programma passerà alla schermata successiva mentre caricherà le informazioni dal validator connesso (figura 3).

Tabella dati

Identificativo : Descrizione :

Taratura
 Controllo
 Copia
 Sovrap.
 Valori
 Leggi
 Scrivi
 Apri
 Salva
 Clona
 Mini-Pgm

Canali 1 - 10 | Canali 11 - 20 | Canali 21 - 30 | Canali 31 - 40 | Canali 41 - 50 | Canali 51 - 60 | Configurazione | Hardware

	HFU				Dim.		LF		HFL				Amp.		Abilitato	Valore	Sub.
	Basso	Alto					Basso	Alto									
1	27	60	0	7	174	177	39	49	104	170	0	18	53	90	<input checked="" type="checkbox"/>	2,00	0
2	18	38	0	7	153	156	21	36	105	153	0	18	58	98	<input checked="" type="checkbox"/>	1,00	0
3	48	63	0	7	161	165	32	43	144	174	0	18	96	126	<input checked="" type="checkbox"/>	0,50	0
4	18	30	0	7	142	146	31	36	143	174	0	18	100	130	<input checked="" type="checkbox"/>	0,20	0
5	0	11	0	7	111	117	14	22	138	172	0	18	101	137	<input checked="" type="checkbox"/>	0,10	0
6	0	11	0	7	130	134	14	29	104	163	0	20	30	95	<input checked="" type="checkbox"/>	0,05	0
7	0	6	0	7	98	106	0	16	83	160	0	18	34	83	<input checked="" type="checkbox"/>	0,02	0
8	0	6	0	7	38	62	0	10	118	162	0	16	24	252	<input checked="" type="checkbox"/>	0,01	0
9															<input checked="" type="checkbox"/>		
10															<input checked="" type="checkbox"/>		

Numero di serie : 1
 Versione Hardware 5.3

Data di produzione : 14/03/2002
 Data di programmazione : 20/03/2002
 Data del software : 31/01/2002

Uscita

FIGURA 3

Dopo alcuni istanti tutte le informazioni saranno mostrate a video.

5 - Attenzione

Tutte le modifiche eseguite non hanno nessun effetto sul validatore se prima non vengono scritte su di esso. La sola eccezione è fatta per la funzione di Clonazione i cui dati vengono immediatamente trasferiti sul validatore.

Ora siete pronti per utilizzare il programma.

Capitolo II

1 - Taratura



La funzione di Taratura permette calibrare un canale del validatore per riconoscere una moneta o un gettone. Per entrare in questa funzione fare click su « Taratura ».

Dopo aver riletto le informazioni dal validatore sul vostro monitor apparirà la seguente videata. (Figura 4)

La finestra "Programmazione dei canali" presenta i seguenti campi e controlli:

- Profilo della moneta:** Campo di testo con pulsante "Selezione..."
- Descrizione:** Campo di testo
- Canale da programmare:** Menu a tendina con valore "0"
- Canale sostitutivo:** Menu a tendina con valore "0"
- Tolleranza autom.:** Casella di controllo ☒
- Livelli di riposo:** Campo con valore "0"
- Versione:** Campo con valore ".5.3"
- Abilitato:** Casella di controllo ☒
- Numero di pezzi:** Campo con valore "0"
- Valore:** Campo con pulsanti "P1" e "P2"

Sotto, sono visualizzati sei canali di programmazione (HFU, Bas., Dim., HFL, Bas., AMP.) con valori predefiniti (255) e scale di regolazione. I canali sono colorati: verde per HFU/Bas., ciano per Dim., arancione per LE, e blu per HFL/Bas./AMP. I canali HFL/Bas. e AMP. sono divisi in due sezioni: "Haut" e "Baut".

In basso a destra ci sono i pulsanti "Importare...", "OK" (con segno di spunta verde) e "Annulla" (con segno di X rossa).

FIGURA 4

1.1 Descrizione dei campi e dei pulsanti

Sezione superiore

Profilo della moneta

Campo per inserire il nome del profilo della moneta scelta.

Descrizione

Campo per una descrizione o commento circa il profilo usato.

Selezione

Bottone che permette di accedere alla gestione dei parametri del profilo. (Figura 7)

Valore

Campo per l'introduzione del valore della moneta da tarare. Per accedere a questo campo deve esistere un Valore Base.

Canale da programmare

In questo campo va inserito il numero del canale che si desidera tarare/programmare. Il valore deve essere compreso tra 1 e 59.

Canale sostitutivo

In questo campo dovrete inserire il numero del canale (o uscita) che si attiverà al riconoscimento della moneta in oggetto.

Il valore 0 (zero) è ammesso e significa nessuna sostituzione.

- In modalità parallela solo i canali da 1 a 6 sono validi.
- In modalità binaria sono validi i canali da 1 a 32.
- In modalità binario confida sono validi i canali da 1 a 16.

Tolleranza automatica

Questa opzione è normalmente selezionata e ciò significa che il programma sceglierà automaticamente delle tolleranze standard da applicare ai valori riscontrati in fase di taratura della moneta. Eliminando l'opzione il programma permette di personalizzare i valori delle tolleranze da applicare (Figura 5).

Abilitato

L'opzione permette di abilitare o meno al riconoscimento il canale in questione. Un canale può essere programmato per accettare una moneta, ma non abilitato a farlo.

Livelli di riposo

Un valore differente da 0 significa una probabile anomalia. Verificare ad esempio che lo sportello mobile sia ben chiuso.

Numero dei pezzi

Indicata il numero di monete/gettoni analizzate dal validatore in fase di taratura. Per una buona affidabilità di discriminazione si raccomanda di inserire almeno 10 pezzi.

Versione

Indicata la versione del vostro validatore.

Sezione inferiore

I campi, sotto forma di regolo in questa sezione, indicano i valori delle finestre dei parametri di accettazione. Ciascuno di questi campi viene modificato ed aggiornato dall'analisi dei valori dopo il passaggio di ciascuna moneta. Ogni volta che un valore viene modificato lo sfondo del valore stesso diventa di colore rosso. E' possibile comunque modificare manualmente i valori dopo quelli suggeriti dal programma stesso.

Il valore mostrato tra i segni < > indica l'ampiezza della finestra di accettazione.

Il valore alla sinistra del regolo indica l'ultima lettura eseguita dal validatore per l'ultima moneta inserita. Il valore viene mostrato in rosso se oltrepassa quello precedentemente mostrato dalla finestra di accettazione.

Il regolo permette di visualizzare l'ampiezza della finestra di accettazione; la posizione del cursore è proporzionale al valore dell'ultima lettura.

Importare²

Questo pulsante permette di importare valori da un file esterno. All'apertura del file il programma adatta (normalizza) automaticamente i valori per il validatore in esame. Ciò giustifica il fatto che potrete notare lievi differenze di valori rispetto a quelli originali scritti nel file, ovvero tra due validatori.

Ok

Pulsante di conferma delle operazioni eseguite.

² Solamente per la versione Professional

Annulla

Questo pulsante rimanda alla schermata precedente senza convalidare nessuna modifica o operazione eventualmente eseguita.

Procedura di Taratura

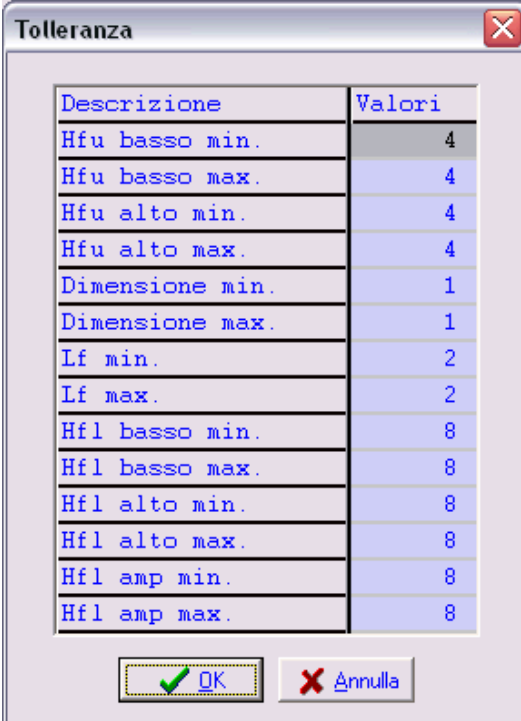
Veloce

- Indicare il numero del canale che si desidera tarare.
- Introdurre almeno 10 pezzi di moneta/gettone da tarare.
- Fare click su « Ok ».

Un messaggio di dialogo vi proporrà se si desidera tarare un altro canale. In caso si risponda negativamente il programma torna alla schermata di partenza. Inoltre il programma analizza i valori della moneta tarata e mostra automaticamente eventuale sovrapposizione con altri già presenti (Figura 6).

Dettagliata

- Fare Click sul pulsante “*Selezione*” nel caso si desideri creare o usare un proprio profilo di moneta. (Vedere Profilo Moneta)
- Se si desidera indicare un valore o selezionare P1–, –P2–, assicurarsi che esista un valore base.
- Indicare il numero del canale da tarare.
- Indicare il canale sostitutivo, se necessario, diversamente lasciarlo a 0.
- Selezionare “Abilitato” se si desidera che il canale lo sia effettivamente.
- Introdurre almeno 10 pezzi del tipo di moneta/gettone che si desidera tarare.
- Se necessario si può effettuare qualche lieve correzione manualmente ai valori.
- Far click « Ok ».
- Nel caso non sia stato selezionata la “Tolleranza automatica” comparirà la finestra di dialogo per l’inserimento delle tolleranze desiderate (Figura 5) che dovranno essere inserite nei vari campi di ciascun parametro.



The image shows a Windows-style dialog box titled "Tolleranza" with a close button (X) in the top right corner. Inside the dialog is a table with two columns: "Descrizione" and "Valori". The table contains 16 rows of data. At the bottom of the dialog are two buttons: "OK" with a green checkmark icon and "Annulla" with a red X icon.

Descrizione	Valori
Hfu basso min.	4
Hfu basso max.	4
Hfu alto min.	4
Hfu alto max.	4
Dimensione min.	1
Dimensione max.	1
Lf min.	2
Lf max.	2
Hfl basso min.	8
Hfl basso max.	8
Hfl alto min.	8
Hfl alto max.	8
Hfl amp min.	8
Hfl amp max.	8

FIGURA 5

- Una volta specificate le tolleranze e confermate con OK il programma chiede se si desidera programmare un altro canale.

Importare

- Fare click sul pulsante « *Importare* », selezionare il tipo di file [.coi] che si desidera applicare ed effettuare gli aggiustamenti che si ritengono necessari. Riferirsi al paragrafo che descrive la funzione del pulsante “Importare” per ulteriori dettagli.
- Assicurarsi che il file che state importando sia di provenienza e quindi autorizzato da Comestero Group.

Al termine delle operazioni di taratura il programma effettua un controllo per verificare eventuali sovrapposizioni. Nel caso ne riscontri apre automaticamente una finestra che mostra l'elenco dei canali sovrapposti (Figura 6).

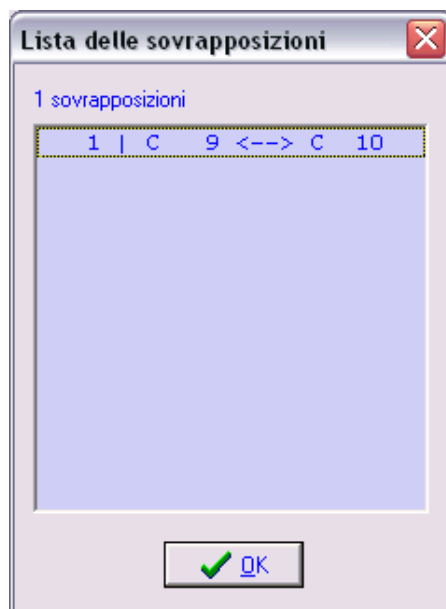


FIGURA 6

Profilo moneta

Nella finestra (Figura 7) sono mostrati i campi per la descrizione della moneta :

- Tolleranze
- Valore
- Attivo
- Canale sostitutivo

Per aprire la finestra dei profili moneta fare click sul pulsante “*Selezione*”.

1.2 Descrizione dei campi e dei pulsanti

Nome

Campo per l'inserimento del nome del file con il profilo della moneta.

Descrizione

Campo per una descrizione o commento circa il profilo usato.

Canale sostitutivo

In questo campo dovreste inserire il numero del canale (o uscita) che si attiverà al riconoscimento della moneta in oggetto.

Il valore 0 (zero) è ammesso e significa nessuna sostituzione.

- In modalità parallela solo i canali da 1 a 6 sono validi.
- In modalità binaria sono validi i canali da 1 a 32.
- In modalità binario confida sono validi i canali da 1 a 16.

Valore

Campo per l'introduzione del valore della moneta da tarare. Per accedere a questo campo deve esistere un Valore Base compatibile.

Tolleranze

Tabella delle tolleranze. Per modificare la tabella selezionare il campo del valore interessato.

Utilizzare la tabella di destra per ricercare nel Database. I pulsanti con le frecce permettono di effettuare la scelta del record che si desidera utilizzare. Il pulsante « - » deve essere usato se si desidera cancellare il record selezionato.

Apri

Il pulsante « Apri » permette di aprire il record selezionato caricandolo a video. Un doppio click sul nome del record ha lo stesso effetto.

Registra

Il pulsante « *Registra* » permette di salvare un file con i dati dello schermo. Per creare un record occorre necessariamente compilare dare un nome al profilo.

Uscita

Il pulsante « *Uscita* » chiude l'attività in corso e ritorna allo schermo precedente. Se è stato scelto un record dal database, esso sarà applicato.

Applica

Il pulsante « *Applica* » rende operativa la taratura effettuata con i valori mostrati a schermo o quelli prelevati da un record del database.

1.3 Utilizzo

Creazione di un Profilo

Per creare un profilo :

- Fare click sul pulsante « *Selezione* » nella finestra di taratura.
- Scrivere i valori desiderati nei vari campi.
- Fare click sul pulsante « *Registra* ».

Eliminazione di un Profilo

Se si desidera eliminare un profilo :

- Fare click sul pulsante « *Selezione* » nella finestra di taratura.
- Fare click sul record da eliminare.
- Fare click sul pulsante « - ».
- Confermare.

Utilizzo di un Profilo

Per utilizzare un profilo del database :

- Fare click sul pulsante « *Selezione* » nella finestra di taratura. Apparirà la finestra Profilo pezzi (Figura 7)
- Selezionare il profilo/record da utilizzare.
- Fare click sul pulsante « *Applica* »
- Fare click sul pulsante « *Uscita* »

Profilo pezzi

Nome: Descrizione:

Canale sostitutivo: Attivo ☒ Valore: ☐ P1 ☐ P2

Tolleranza

Descrizione	Valori
Hfu basso min.	4
Hfu basso max.	4
Hfu alto min.	4
Hfu alto max.	4
Dimensione min.	1
Dimensione max.	1
Lf min.	2
Lf max.	2
Hfl basso min.	8
Hfl basso max.	8
Hfl alto min.	8
Hfl alto max.	8
Hfl amp min.	8
Hfl amp max.	8

Nome	Descrizione
1 Euro France	Tolérance 1 Euro Français
Test	Test1
Test2	Nouveau test
Test3	Nouveau test
toto	

Apri Registra ☒ Uscita Applica

FIGURA 7

2 - Controllo



La funzione di controllo permette di poter aggiustare i parametri di un canale precedentemente tarato o più semplicemente di controllarne la validità. Per entrare nella funzione fare click sul pulsante di « Controllo ».

Appare una prima finestra di dialogo come quella sottostante (Figura 8). In essa si dovrà indicare il numero di canale che si desidera controllare o aggiustare. Se nel campo « Canale » si indica 0 (zero) il programma, all'inserimento di una moneta, vi indicherà il numero del canale corrispondente, se già tarato, permettendovi di caricare i dati relativi.

Lasciando abilitata l'opzione « Con correzione » il programma aggiusterà automaticamente i valori eventualmente rilevati differenti evidenziandoli in rosso.

Canale da corre...

Canale:

0 = per ricercare corrispondente

Con correzione: ☒

☒ OK ☐ Annulla

FIGURA 8

Premendo il pulsante « Ok » apparirà la schermata sottostante (Figura 9).

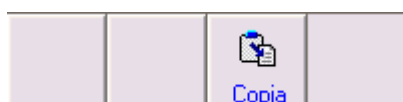
FIGURA 9

Fare tutti i controlli che si desidera e apportare le modifiche necessarie.

Il pulsante « Carica » permette di abbandonare le modifiche in corso e di ricaricare i valori di un altro canale indicato nel campo « Canale da controllare ».

Fare click sul pulsante « Ok » per rendere operative le modifiche effettuate.

3 - Copia, Muovi o cancella



La funzione « Copia » consente di copiare, muovere, o cancellare i valori di un canale. Fare click sul pulsante « Copia » per accedere alla funzione. La finestra di Copia canale sottostante verrà visualizzata (Figura 10).

FIGURA 10

3.1 Descrizione dei campi e dei pulsanti

Canale da copiare

In questo campo deve essere indicato il numero del canale sorgente. Il valore ammesso deve essere compreso tra 1 e 59.

Azzera

Spuntare la funzione di “Azzera” se si desidera che, dopo la copia o lo spostamento, il canale sorgente venga azzerato.

Destinazione

In questo campo deve essere indicato il numero del canale di destinazione. Il valore ammesso deve essere compreso tra 1 e 59, ma che deve comunque essere differente da quello sorgente.

Solo valori

Se si abilita questa opzione il programma copierà solamente i valori dei parametri del canale sorgente, non influenzando invece l'abilitazione canale, l'eventuale canale sostitutivo e il valore associato.

3.2 Utilizzo

Per muovere un canale

- Nel campo « *Canale da copiare* » indicare il numero del canale che si desidera spostare.
- Nel campo « *Destinazione* » indicare il numero del canale nel quale si desidera effettuare lo spostamento.
- Attivare l'opzione « *Azzera* ».
- Fare click sul pulsante « *Trasferisci* ».

I numeri del canale sorgente e quello di destinazione devono essere differenti.

Per copiare un canale

- Nel campo « *Canale da copiare* » indicare il numero del canale che si desidera copiare.
- Nel campo « *Destinazione* » indicare il numero del canale nel quale si desidera effettuare la copia.
- Assicurarsi che l'opzione « *Azzera* » non sia attivata.
- Fare click sul pulsante « *Trasferisci* ».

Per cancellare un canale

- Nel campo « *Canale da copiare* » indicare il numero di canale vuoto.
- Nel campo « *Destinazione* » indicare il numero del canale che si desidera azzerare.
- Fare click sul pulsante « *Trasferisci* ».

Fare click su « *Ok* » per ritornare alla finestra principale.

4 - Sovrapposizioni



Fare click sul pulsante « *Sovrap.* » per visualizzare una lista di canali i cui valori sono sovrapposti. (Figura 6). Se non viene riscontrata nessuna sovrapposizione di canali appare un messaggio con detta informazione.

Fare click su « *Ok* » per ritornare alla finestra principale.

5 - Tabella valori



La Tabella Valori permette di gestire i valori da assegnare a ciascun canale. Accedendo alla funzione viene mostrata una schermata come quella sottostante (Figura 11) con i valori letti dal validatore connesso.

Nome : **Descrizione :**

	Nome della tabella	Descrizione
▶	EURO ALL	
	EURO ALL2	
	Euro3	
	Réf	Monnayeur de référence

Valore base
 Canali 1 - 30 :
 Canali 31 - 60 :
 Tasso di conversione :

Canali	1	2	3	4	5	6	7	8	9	10
1-10	2,00	1,00	0,50	0,20	0,10	0,05	0,02	0,01		
11-20										
21-30										
31-40										
41-50										
51-60										

FIGURA 11

5.1 Descrizione dei campi e dei pulsanti

Nome

Campo per l'inserimento del nome del file di una tabella valori.

Descrizione

Campo per una descrizione o commento circa il profilo usato.

Valore Base - canali 1 a 30

In questo campo occorre indicare il valore base relativamente ai canali da 1 a 30. Il valore non può essere superiore del più piccolo valore della moneta che si desidera accettare. I valori dei canali dovranno essere dei multipli del valore indicato.

Valore Base - canali 31 a 60

In questo campo occorre indicare il valore base relativamente ai canali da 31 a 60. Il valore non può essere superiore del più piccolo valore della moneta che si desidera accettare. I valori dei canali dovranno essere dei multipli del valore indicato.

Tasso di conversione

Il tasso di conversione indica il rapporto da applicare ai valori moneta dei canali da 31 a 60 per adeguarsi a quelli dei primi 30.

Apri

Fare click sul pulsante « *Apri* » per accedere al contenuto del record selezionato dalla freccia.

Registra

Fare click sul pulsante « *Registra* » per salvare il record di valori mostrati a schermo. Per registrare è necessario aver compilato il campo con « *Nome* ».

Azzera

Questo pulsante permette di azzerare tutti i valori della tabella mostrata.

Carica

Questo pulsante permette di caricare da un validatore connesso i valori in questione.

Uscita

Il pulsante chiude la finestra e ritorna a quella precedente. Occorre ricordare che rendere operative i valori si deve premere il pulsante « *Applica* » prima di uscire.

Applica

Questo pulsante rende operativi i valori mostrati a schermo e trattati fino a quel momento.

5.2 Utilizzo

Quando si apre la finestra il programma carica automaticamente la tabella valori dal validatore connesso.

Azzeramento della tabella valori

Per cancellare i valori di una tabella fare click sul pulsante « *Azzera* ». Tutti i campi della tabella verranno cancellati.

Per leggere i valori da un validatore.

Fare click sul pulsante « *Carica* » per leggere i dati (di taratura e configurazione) del validatore connesso. Questa operazione cancella e sovrascrive tutte le informazioni che erano presenti a video.

Per creare un nuovo record

- Indicare nei differenti campi i valori voluti. Per passare da un campo all'altro utilizzare i tasti di tabulazione o le frecce di direzione della tastiera del PC.
- Assegnare un nome al vostro nuovo record.
- Fare click sul pulsante « *Registra* ».

Per utilizzare un record

- Selezionare un record tra quelli elencati nel database.
- Fare click sul pulsante « *Apri* ».
- Fare click sul pulsante « *Applica* ».

6 - Leggi (il validatore)

Fare click sul pulsante « *Leggi* » per leggere il contenuto del validatore connesso. Questa operazione viene eseguita automaticamente all'apertura del Programma Clone5 e una seconda volta, sempre automaticamente se si seleziona il pulsante « *Taratura* ».

7 - Scrivi (il validatore)

Click the button «*Write* » to write into the validator data displayed to the screen.
 The cursor in bottom on the right some screen indicates the level of writing progression.
 You must do this operation imperatively before disconnects the validator or if you want to test modifications that you made.

8 - Lettura di un file di registrazione (Apri)



Questa funzione permette di leggere una registrazione di un validatore salvata nel database per utilizzarla per clonare altri validatori. La finestra (Figura 12) elenca una serie di registrazioni precedentemente salvate. Dalla stessa finestra è possibile importare dall'esterno altri files di registrazione.

Si sottolinea che i valori che verranno mostrati non sono quelli che saranno caricati nel validatore clonato. Di fatti il programma, durante la clonatura, adatterà i valori letti ai sensori del nuovo validatore.



FIGURA 12

8.1 Descrizione dei campi e dei pulsanti

Importa

Il pulsante « *Importa* » apre la finestra di dialogo che propone una lista di files da importare. I Files di dati di una moneta hanno estensione [.get]
 Assicurarsi che il file da importare sia originale e prodotto da Comestero Group.

Ok

Il pulsante « *Ok* » chiude la finestra applicando gli eventuali selezionati e modificati presenti a video.

Applica

Rende operativi i valori sullo schermo e torna alla schermata precedente.

Annulla

Chiude la finestra e ritorna alla precedente senza applicare nessuna modifica.

8.2 Utilizzo

Utilizzo di un file registrato nel database

Dopo aver aperto la finestra, fare doppio click sul nome del file presente nel database. Il file contiene la copia di tutti i parametri ed i valori di un validatore.

Importa

Fare click sul pulsante « *Importa* » per poter selezionare un file. Una volta selezionato questo sarà inserito come nuovo record nel database.

9 - Scrittura di un file di registrazione (Salva)



Questa funzione permette di registrare un file contenente i valori ed i parametri di un validatore nel database. I dati contenuti nel file potranno in seguito essere utilizzati per clonare altri validatori. Per salvare il file è necessario compilare il campo « *Nome* ».

10 - Clona



La procedura di clonazione permette di replicare i parametri di lavoro di un validatore in altri senza bisogno di doverli ricalibrare.

E' consigliabile utilizzare come modello campione un validatore configurato e calibrato in fabbrica.

10.1 Utilizzo

1. Selezionare un file di registrazione.
2. Fare click sul pulsante « *Clona* ».

Primo Caso

Valori di riferimento validi (caso più frequente)

3. Selezionare quali dati si desidera clonare (Figura 13).
4. Fare click sul pulsante « *Ok* ». Il programma trasferirà i dati direttamente nel nuovo validatore in 5 – 7 secondi.

Secondo Caso

Valori di riferimento non validi o mancanti (caso raro)

3. Appare un messaggio di avviso. In questo caso preparare i gettoni di calibrazione forniti nel kit.
4. Introdurre i 5 gettoni dorati e confermare.
5. Introdurre i 5 gettoni argentati e confermare.
6. Selezionare i dati che si desiderano clonare dalla finestra di Clonazione (Figura 13).
7. Fare click sul pulsante « *Ok* ». Il programma trasferirà i dati interessati direttamente nel validatore in 5- 7 secondi.

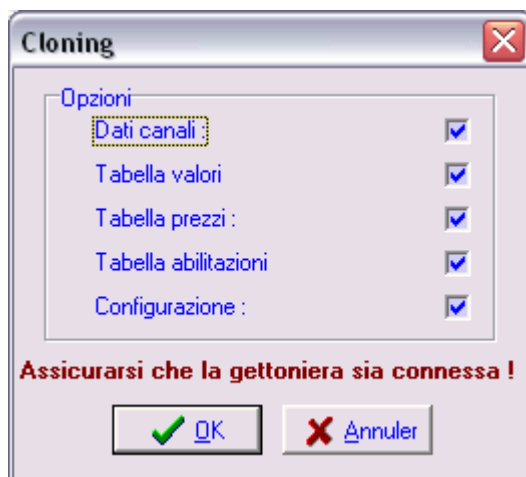


FIGURA 13

Per lavorare, modificare o semplicemente controllare i dati di un validatore clonato occorre rileggere il validatore stesso.

11 - Mini - Pgm (Programmatore portatile)



La funzione Mini - Programmer permette di scaricare i dati (prelevati da file o da un validatore) nel Programmatore portatile. In esso verranno memorizzati per poter essere utilizzati anche in un secondo momento. Per fare questo connettere il programmatore tramite l'apposito cavo e fare click sul pulsante « *Mini-pgm* ». Un segnale tondo verde lampeggia.

Dopo che il programma avrà rilevato il Programmatore portatile comparirà un segnale tondo rosso a significare che il trasferimento dati è in corso.

A trasferimento terminato ricomparirà la segnalazione verde lampeggiante.

Scollegare il Programmatore e fare click sul pulsante « *Mini-Pgm* » per tornare alla finestra precedente.

12 - Configurazione

Fare click sulla cartella « *Configurazione* » per aprire la finestra di dialogo relativa e mostrata nella figura seguente (Figura 14).

Tabella dati

Identificativo : _____ Descrizione : _____

Taratura Controllo Copia Sovrap. Valori Leggi Scrivi Apri Salva Clona Mini-Pgm

Canali 1 - 10 | Canali 11 - 20 | Canali 21 - 30 | Canali 31 - 40 | Canali 41 - 50 | Canali 51 - 60 | Configurazione | Hardware

Tipo

- ☐ 00 - Validatore
- ☐ 10 - Stepper 2 prezzi
- ☐ 20 - Stepper giochi
- ☒ 30 - Timer progressivo
- ☐ 40 - Stepper credito R
- ☐ 50 -
- ☐ 60 - Stepper credito V60
- ☐ 70 - Stepper fotocopiatrici

Opzioni

- Display OFF ☐
- Economizzatore ☐
- Separatore ☐
- DIP semplice ☒
- Dip 4/2 ☐
- Tempo in minuti ☒
- 3R-Attivazione esterna ☐
- 3C-Contatore esterno ☐

Prezzo

- Min. aggiunte _____
- Costo servizio **0,20**
- Durata servizio in min. **2**
- Preavviso in sec. **1**

Condotto

- ☒ Vending anti-jam ☐ Vending

Contatore / soglia

Reset

Attivo : ☒ Contatore 1 : **2,20**

Valori base

- Canali 1 - 30 : **0,01**
- Canali 31 - 60 : **0,01**

Numero di serie : **1** Data di produzione : **14/03/2002**
 Versione Hardware **5.3** Data di programmazione : **20/03/2002**
 Data del software : **31/01/2002**

Uscita

FIGURA 14

12.1 Condotto

Vending

1. Vending
2. Vending anti - jam.

Se questa opzione viene attivata, il solenoide dell'incasso viene attivato 2 o più volte, fino alla completa ostruzione del condotto.

Giochi

1. Giochi

Questa opzione prevede che il solenoide resti attivato il tempo necessario perché la moneta sia transitata completamente davanti al sensore di incasso.

2. Giochi Fast

In questa configurazione il solenoide dell'incasso è attivato per un tempo determinato.

12.2 Tipo

- 00 – Validatore
- 10 – Totalizzatore - 2 prezzi
- 20 – Totalizzatore video games
- 30 – Temporizzatore totalizzatore
- 40 – Totalizzatore – con credito a richiesta
- 60 – Temporizzatore totalizzatore – con credito a richiesta
- 70 – Totalizzatore fotocopie

12.3 Opzioni

Limite

Disponibile su versione 00

Questa funzione permette di attivare o meno il limite di incasso o per definire il valore massimo da accettare.

Uscita Binaria

Disponibile nella versione 00

Questa funzione permette di scegliere quale tipo di segnalazione verrà adottata dal validatore al riconoscimento di una moneta:

1. Parallelo
I primi 6 canali vengono attivati sulle 6 uscite disponibili separatamente. Canali superiori al 6 vengono codificati in binario.
2. Binario
Uscite codificate in Binario.
3. Binario Confida
Idem come al punto 2 ma con bit parità.

Confida

Disponibile nella versione 00

Solo se abilitata l'opzione di Uscita binaria.

Separatore

Disponibile per le versioni 00–10–20–30–40–60–70

Questa opzione permette di attivare o meno un separatore (non attivabile in binario).

Display off

Disponibile nelle versioni 10–20–30–40–60–70

Opzione che abilita o meno un eventuale display associato. L'opzione non è disponibile con il separatore attivato.

Reset esterno

Disponibile nella versione 10

Indica se l'azzeramento del contatore è automatica oppure se necessita di un segnale esterno.

Resto

Disponibile nelle versioni 10–40–60–70

Questa opzione attiva la possibilità di recuperare un eventuale resto di credito.

Dip semplice

Disponibile nelle versioni 10–20–30–40–60–70

Questa funzione abilita la possibilità di inibire i primi 6 canali mediante i 6 micro-switches.

Limite 1

Disponibile nella versione 10

Questa opzione permette di attivare e definire un numero massimo (Limite) di prodotti corrispondenti al Prezzo 1.

Limite 2**Disponibile nella versione 10**

Questa funzione permette di attivare l'utilizzo di un limite per i servizi/prodotti relativi al Prezzo 2.

High Reset**Disponibile nella versione 10**

Questa funzione permette di rovesciare il livello del reset esterno. (Vedere Reset esterno)

Display indietro**Disponibile nella versione 10**

Il display mostra l'ammontare da inserire e decrementa progressivamente ad ogni inserimento di monete.

Dip 4/2**Disponibile nelle versioni 10–20–30–40–60–70**

Questa funzione permette di usare 4 dei micro-switches per determinare il credito e 2 per la definizione del bonus.

Economizzatore**Disponibile nella versione 30**

Questa funzione permette di interrompere a richiesta la temporizzazione.

Attivazione esterna (3R)**Disponibile nella versione 30**

Questa funzione abilita l'attivazione di un contatto esterno per avviare il Temporizzatore.

Contatore esterno (3C)**Disponibile nella versione 30**

Attivando questa opzione è possibile prelevare dal pin 9 (CH3) del connettore a 10 poli un segnale per un contatore esterno.

Tempo in minuti**Disponibile nelle versioni 30 - 60**

Questa funzione permette di definire l'unità di misura del tempo in secondi (se disattivata) o in minuti (se attivata).

Tempo non visibile.**Disponibile nella versione 60**

Questa funzione abilita o meno la capacità del display di mostrare il tempo.

12.4 Prezzo**Valore P2****Disponibile nella versione 00**

Campo per la definizione del valore da assegnare al gettone P2.

Valore P1**Disponibile nella versione 00**

Campo per la definizione del valore da assegnare al gettone P1.

Limite / P1**Disponibile nelle versioni 00**

Campo per la definizione del valore da assegnare al gettone P1 o del Limite di vendita, se attivato.

Durata impulso in ms**Disponibile nella versione 00**

Campo per la definizione della durata dell'impulso di ciascun canale. Tale valore è espresso in millisecondi.

Prezzo 2**Disponibile nella versione 10**

Valore di credito necessario per attivare la linea di Prezzo 2.

Price 1**Disponibile nella versione 10**

Valore di credito necessario per attivare la linea di Prezzo 1.

Disponibile nella versione 10 (Vedere Reset esterno)

Valore minimo dell'impulso della linea di reset esterno per l'attivazione la validazione della vendita.

Reset width in sec.**Disponibile nella versione 10 (Vedere Reset esterno)**

In funzionamento con reset automatico, esprime il ritardo dell'attivazione della linea del servizio.

N° preavviso**Disponibile nella versione 10**

E' un numero di servizi forniti, oltre il quale il display avvisa del superamento cominciando a lampeggiare.

Bonus 1**Disponibile nelle versioni 20-40 -60 -70**

Valore necessario da raggiungere per avere diritto al primo livello di Bonus.

Prezzo del Credito**Disponibile nelle versioni 20-40 -60 -70**

Valore effettivo del credito.

Durata impulso in ms**Disponibile nelle versioni 20-40**

Tempo di attivazione della linea di credito.

Bonus 2**Disponibile nelle versioni 20–40 –60 –70**

Valore necessario da raggiungere per avere diritto al secondo livello di Bonus.

Crediti bonus 2**Disponibile nelle versioni 20–40 –60 –70**

Numero di crediti da dare quando viene raggiunto il livello del Bonus 2.

Crediti bonus 1**Disponibile nelle versioni 20–40 –60 –70**

Numero di crediti da dare quando viene raggiunto il livello del Bonus 1.

Min aggiunta**Disponibile nella versione 30**

Minimo valore aggiungibile per il prolungamento del tempo.

Costo Servizio**Disponibile nella versione 30**

Valore da raggiungere per avviare la temporizzazione del servizio.

Preavviso in sec.**Disponibile nella versione 30**

Valore di tempo durante il quale verrà attivato il segnale di preavviso.

Ritardo servizio**Disponibile nella versione 60**

Tempo di attività della linea di credito in minuti o secondi (Vedere Tempo in minuti)

Ritardo in ms**Disponibile nella versione 70**

Tempo di ritardo supplementare della linea di credito dopo l'attivazione.

12.5 Contatore / Soglia**Attivo**

Abilitazione dei contatori interni.

Reset

Pulsante di Reset del Contatore 1 interno al validatore.

Contatore 1**Per tutte le versioni eccetto la versione 10**

Contatore interno al validatore che (se attivato) mostra l'ammontare di quanto è stato introdotto dall'ultimo Reset. Il contatore esprime il n° di volte che un valore base è stato introdotto, quindi è necessario compilare il campo del Valore Base affinché il Contatore1 funzioni.

Solo per la versione 10

Mostra, se attivato, il numero di crediti del Prezzo 1.

Contatore 2

Disponibile nella versione 10

Mostra, se attivato, il numero di crediti del Prezzo 2.

Soglia 1

Disponibile nella versione 10

Numero massimo di crediti che si possono avere relativamente al Prezzo 1 (Vedere Limite 1).

Soglia 2

Disponibile nella versione 10

Numero massimo di crediti che si possono avere relativamente al Prezzo 2 (Vedere Limite 2).

13 - Hardware

Fare click sulla cartella Hardware per accedere alla finestra sottostante (Figura 15)

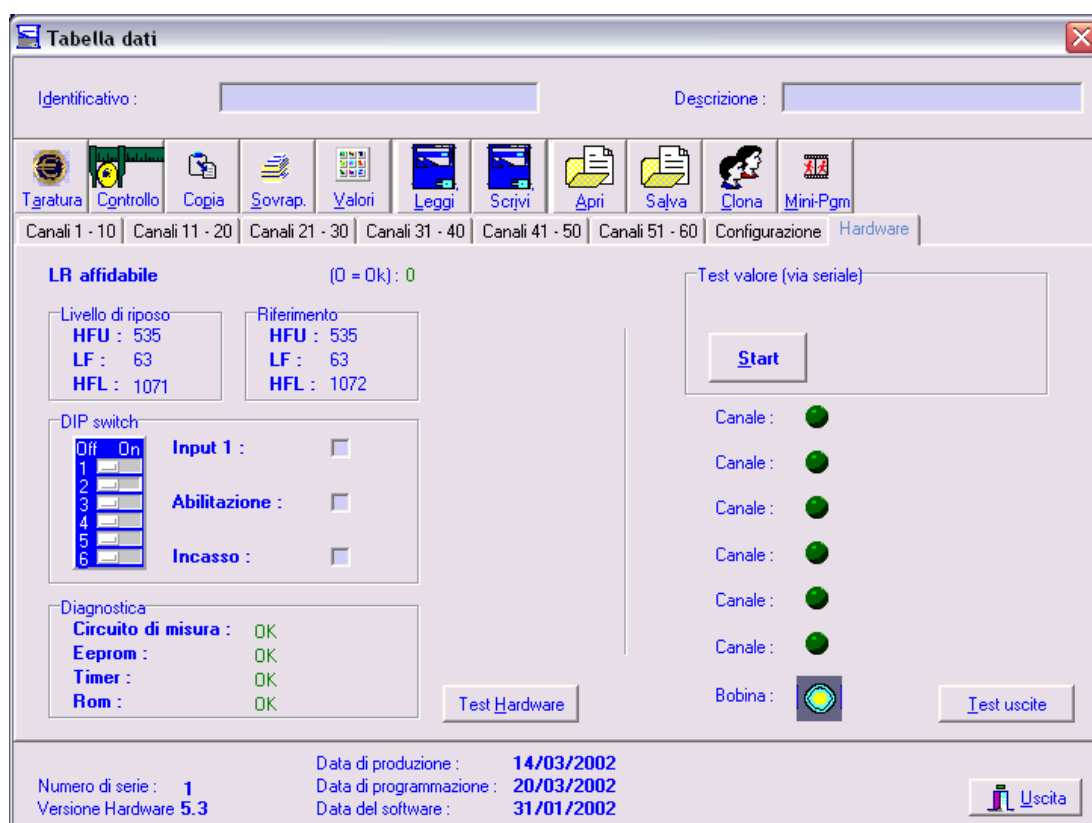


Figura 15

LR affidabile

Un valore differente da 0 in questo campo significa che sono stati rilevate delle anomalie di funzionamento nei sensori. Verificare ad esempio la corretta chiusura dello sportello.

Valori di riposo

Vengono indicati i valori di riposo dei parametri di misura.

Valori di riferimento

Vengono indicati i valori dei parametri di misura dell'ultima registrazione.

Dip switch

Mostra la posizione dei singoli elementi del micro-switches.

Input 1**Versione 10**

Indica lo stato dell'ingresso denominato input 1

Abilitazione**Versione 10**

Idem input 1

Incasso (sensore)

Indica lo stato del sensore ottico di incasso.

Diagnostica

Nel riquadro compaiono gli esiti della diagnostica dei principali circuiti del validatore.

Test valore (via seriale)

Fare click sul pulsante di « *Start* » e quindi introdurre delle moneta tra quelle tarate, i relativi valori verranno visualizzati nel riquadro. Il test garantisce che la comunicazione del valore via seriale funziona correttamente.

Test Hardware

Facendo click su questo pulsante il programma effettua una nuova lettura dei valori hardware della gettoniera.

Test uscite

Facendo click su questo pulsante per attivare e testare il solenoide della bobina di accettazione dell'a moneta. Inoltre il test accende sullo schermo le uscite in sequenza da 1 a 6 e che dovranno corrispondere a quelle di un test box associato.

Capitolo I	2
1 - Introduzione	2
2 - Configurazione :	2
2.1 Requisiti Minimi	2
2.2 Requisiti Raccomandati.....	2
3 - Installazione	2
3.1 Automatica	2
3.2 Manuale.....	2
4 - Inizio	Erreur ! Signet non défini.
5 - Attenzione	5
Capitolo II	6
1 - Taratura.....	6
1.1 Descrizione dei campi e dei pulsanti	6
1.2 Descrizione dei campi e dei pulsanti	9
1.3 Utilizzo	10
2 - Controllo	11
3 - Copia, Muovi o cancella	12
3.1 Descrizione dei campi e dei pulsanti	13
3.2 Utilizzo	13
4 - Sovrapposizioni	13
5 - Tabella valori	13
5.1 Descrizione dei campi e dei pulsanti	14
5.2 Utilizzo	15
6 - Leggi (il validatore)	15
7 - Scrivi (il validatore).....	15
8 - Lettura di un file di registrazione (Apri)	16
8.1 Descrizione dei campi e dei pulsanti	16
8.2 Utilizzo	17
9 - Scrittura di un file di registrazione (Salva)	17
10 - Clona.....	17
10.1 Utilizzo.....	17
11 - Mini - Pgm (Programmatore portatile)	18
12 - Configurazione.....	18
12.1 Condotto.....	19
12.2 Tipo.....	19
12.3 Opzioni.....	20
12.4 Prezzo.....	21
12.5 Contatore / Soglia.....	23
13 - Hardware.....	24
Figura 1	3
Figura 2	4
Figura 3	5
Figura 4	6
Figura 5	8
Figura 6	9
Figura 7	11
Figura 8	11
Figura 9	12
Figura 10	12
Figura 11	14
Figura 12	16
Figura 13	18
Figura 14	19
Figura 15	24